

ANDERLECHT MORGEN

Vragen staat vrij!

Pedagogische gids
voor de tentoonstelling



Pedagogische gids voor de tentoonstelling

ANDERLECHT MORGEN

2 De tentoonstelling

- 2 Gebruiksaanwijzing
- 4 Praktische info

5 Anderlecht

- 5 Een stukje geschiedenis
- 6 Enkele cijfers
- 7 Kaart van de gemeente en van de verschillende wijken

8 Pedagogische pistes

- 8 Workshops en pedagogische pistes
- 9 Hoe werkt een gemeente?
- 10 Over welke tools beschikken gemeenten?
- 11 Duurzaam beheer binnen de gemeente
- 12 De tijdscapsule



DE TENTOONSTELLING

GEBRUIKSAANWIJZING

ANDERLECHT MORGEN

Anderlecht kent de sterkste bevolkingsgroei van het Brussels gewest. Hier zijn enorme uitdagingen mee verbonden: de aanleg van nieuwe wijken, openbare ruimten, het aanbod aan kinderdagverblijven, scholen en sportinfrastructuur, enz. We moeten alles in het werk stellen om de bevolking een zo goed mogelijke dienstverlening aan te bieden en aandacht hebben voor diversiteit en een harmonieuze samenleving tussen alle inwoners. Iedereen integreren vormt een prioriteit. Vele projecten hebben een menselijke dimensie en betrekken de buurtbewoners bij hun wijk.



Ontdek de tentoonstelling al wandelend

Anderlecht Morgen wordt voorgesteld door een enorme kaart* van Anderlecht, die zich op grond bevindt. Wij nodigen u uit om het grondgebied in het lang en in het breed letterlijk te doorkruisen en dit van heden tot toekomst.

Open gerust uw ogen, want overal vallen er projecten te ontdekken. Deze gevarieerde en gedurfde initiatieven nemen u mee in een duurzame en innoverende visie op het Anderlecht van morgen. Ziet u op grond een project dat u aanspreekt? Kijk dan naar boven en ontdek de uitleg die vlakbij staat, op de panelen rondom u.



BIESTEBROEK

De Biestebroekwijk ligt tussen het zuidstation en het centrum en wordt doorkruist door het kanaal. Deze wijk staat voor een aantal grote ontwikkelingsuitdagingen, zoals het zich opnieuw eigen maken van het kanaal door en voor de buurtbewoners, een betere verbinding tussen beide oevers, de aanleg van nieuwe, gemengde wijken op de rechteroever en een groot industriegebied dat een nieuwe dynamiek meekrijgt.

* De kaart is 8 op 14 meter groot en elke Anderlechtse wijk is te herkennen aan een bijhorend pictogram.



CENTRUM

Het centrum van de gemeente strekt zich uit over het Verzetsplein, tot het Dapperheidsplein en Sint-Guido en dit via de Wayezstraat. Het Dapperheidsplein, waar de collegiale Sint-Pieter-en-Guido staat, wordt volledig een voetgangerszone dankzij de bouw van een grote ondergrondse parking. In dit historische centrum van onze gemeente vinden we ook twee belangrijke stukjes Anderlechts erfgoed terug, namelijk het Erasmushuis en het museum van het Begijnhof.



KUREGEM

Kuregem, dat welvarend was tijdens de industriële revolutie, staat tegenwoordig voor belangrijke uitdagingen inzake bevolkingsaantal en culturele mix. In deze historische wijk in Anderlecht liggen volgende voornaamste uitdagingen klaar: de wijk openstellen naar de rest van de stad (voornamelijk vanaf de site van de slachthuizen) de buurt gezelliger maken en zowel de huidige bebouwing als de economische vitaliteit verbeteren.



NEERPEDE EN GOEDE LUCHT

De Pedevallei en de Vogelenzangbeekvallei zijn groene longen in de stad. Bovendien

zijn het de laatste grote landbouwgebieden in Brussel en deze rol willen ze blijven vervullen. Neerpede is een bevoorrechte plaats waar beschermde natuurgebieden en vrijetijdruimten in harmonie samengaan. De tuinwijk Goede Lucht werd aan het begin van de jaren 20 aangelegd en maakt het voorwerp uit van een renovatieproject dat gebaseerd is op een duurzaam en ecologisch model.



SCHEUT EN PETERBOS

Het grootste duurzame wijkcontract¹ van de gemeente vindt plaats in Scheut. Het wijkcontract startte in 2011 en moet de wijk niet alleen nieuw leven inblazen, maar ook de uitwisseling tussen de buurtbewoners bevorderen. De eerste vier jaar werd het programma bedacht en nu wordt het uitgevoerd. De Peterboswijk wordt gekenmerkt door het Peterbospark. Dit is een park met sociale woontorens, omringd door een grote groene ruimte.



SCHERDEMAAL EN DE KLAVERWIJK

De Scherdemalwijk en de Klaverwijk zijn overwegend woonwijken en hebben als kenmerken de groene ruimten en de zachte mobiliteit. Gelet op de verwachte bevolkingsgroei, moeten deze wijken zich integreren in het bestaande stadsweefsel.

* Meer info vindt u op pagina 10

PRAKTISCHE INFO

Wanneer?

Van 30 september tot 30 november 2017,
Open van woensdag tot zondag van 10h tot
17h.

GRATUIT
GRATIS

Waar?

COOP

Fernand Demetskaai 23
1070 Anderlecht

COOP is een voormalige maalterij. Tegenwoordig omvat het een oppervlakte van 3000m² en hier bevinden zich een twintigtal ruimten voor bedrijven. Verder omvat het ook een bezoekerscentrum om de kanaalzone te leren kennen en het industriële erfgoed in onze wijken te doen herleven. Op de 5e verdieping biedt het panoramisch terras bezoekers een zicht van 360° op Anderlecht en het kanaal. Tijdens de tentoonstelling Anderlecht Morgen kunt u ook de permanente tentoonstelling van COOP gratis bezoeken.

Contactpersoon

anderlechtdemain@anderlecht.brussels

Info & activiteitenagenda

www.anderlechtsmorgen.be

Een stukje geschiedenis

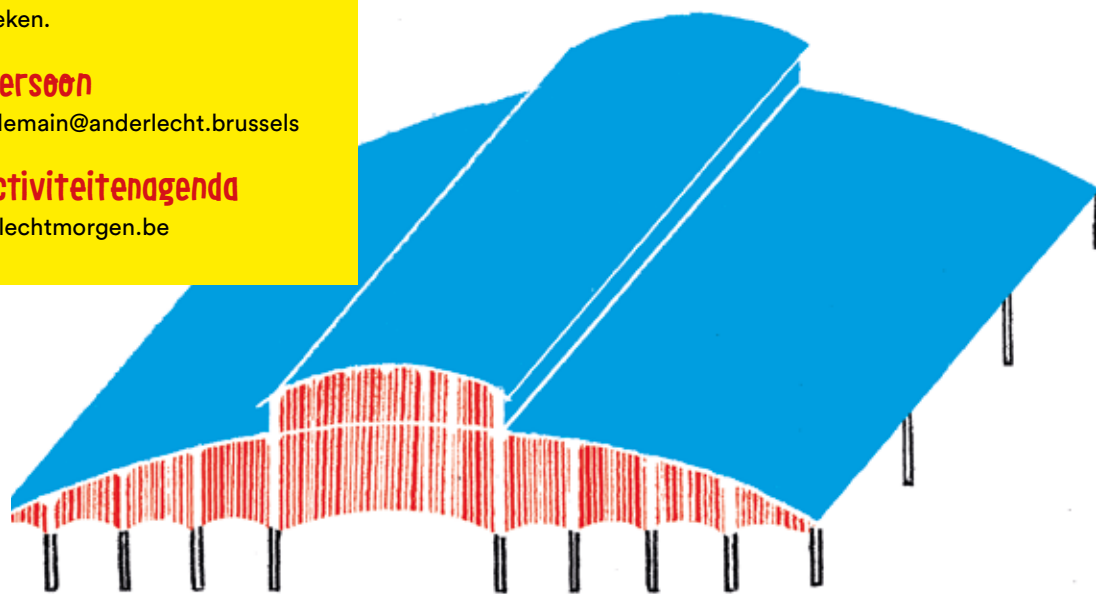
IN DE 10E EEUW WAS
ANDERLECHT EEN KLEIN
DORPJE DAT OMRINGD WERD
DOOR DE GEHUCHTEN KUREGEM,
AA EN NEERPEDE. VANDAAG
IS DEZE GEMEENTE EEN
VOLWAARDIG STADSDEEL MET
WINKELSTRATEN, WONINGEN,
INDUSTRIEPARKEN EN VELE
SCHOLEN.



Toch blijft Anderlecht een groene gemeente, die zich uitstekend leent voor lange wandelingen aangezien het gemeentebestuur in iedere wijk tuinen en parken heeft laten aanleggen. Zo zijn er het Astridpark, het Crickxpark, het Bospark, het Scherdelmaalpark, het Joseph Lemairepark, het J. Vivespark, het Pedepark, het Vijverpark en de tuin van het Erasmushuis.

In het historische centrum, dat zijn middeleeuwse karakter kon behouden, vormen het huis van de beroemde humanist Erasmus, die hier woonde in 1521, en het 16e-eeuwse Begijnenhof een aangename stap in het verleden.

Langs de Bergensesteenweg verbinden enkele industrie- en arbeiderswijken het centrum van Anderlecht met Kuregem. Blikvanger hier is de arbeiderswijk van het Rad uit het begin van de 20e eeuw.



Enkele cijfers over Anderlecht

BEVOLKING

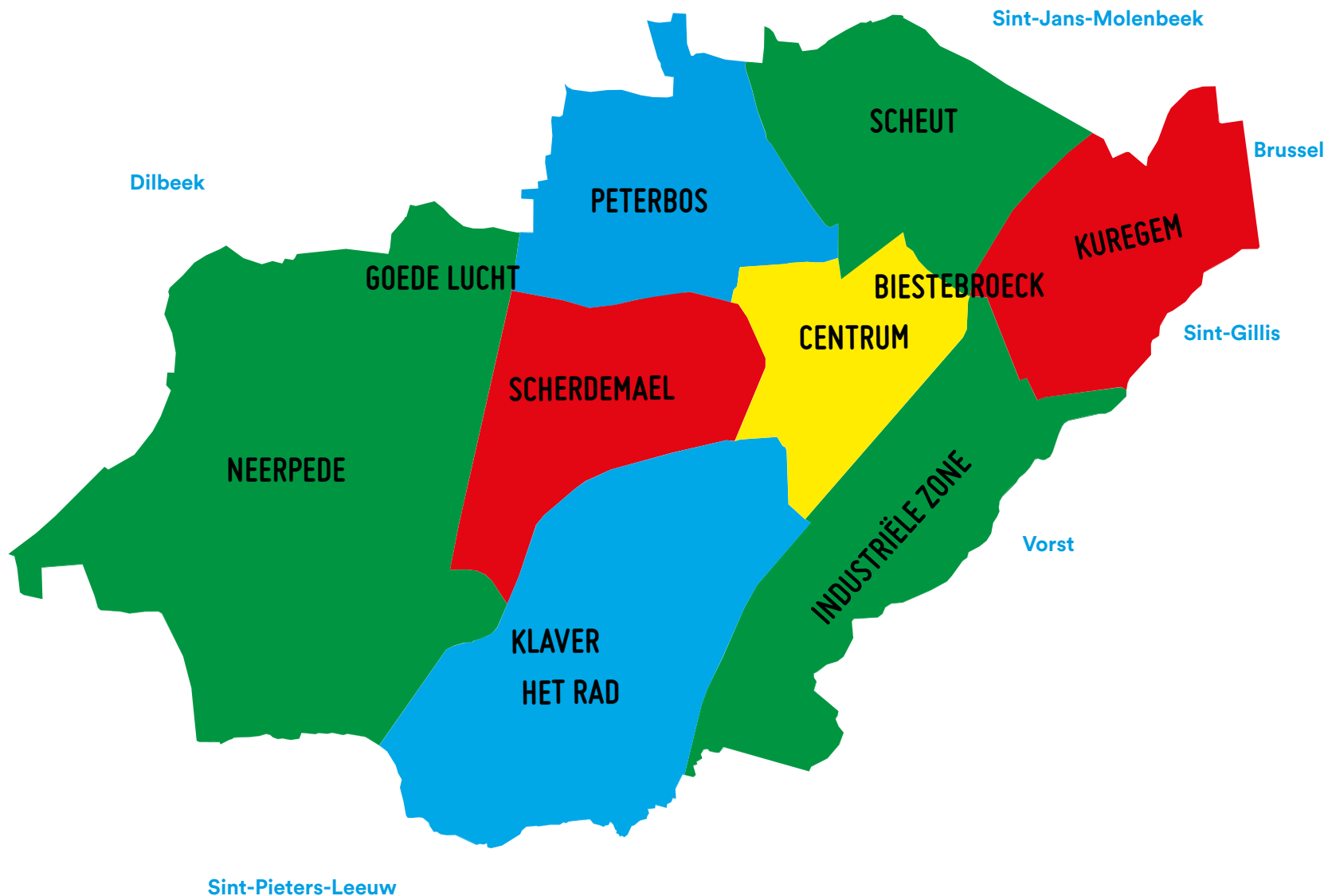
Aan het begin van de 21ste eeuw telde Anderlecht 88.000 inwoners. Tegenwoordig zijn dat er al 119.000. De gemeente heeft dan ook het tweede grootste bevolkingsaantal en de sterkste bevolkingstoename van Brussel. Tegen 2025 zou Anderlecht ongeveer 129.000 inwoners tellen. Anderlecht is extreem divers en telt 143 verschillende nationaliteiten.

GRONDGEBIED

De gemeente Anderlecht bevindt zich in het Zuidwesten van Brussel en telt een oppervlakte van 17,74 km². Anderlecht grenst aan Sint-Jans-Molenbeek, Brussel-Stad, Sint-Gillis, Vorst, Drogenbos, Sint-Pieters-Leeuw en Dilbeek.

EVOLUTIE

Het stijgende bevolkingsaantal brengt enorme uitdagingen met zich mee: de aanleg van nieuwe wijken, openbare werken, het aanbod van kinderdagverblijven en scholen, de sportinfrastructuur, enz. Tegen 2025 worden 5400 bijkomende plaatsen voorzien in scholen, 246 nieuwe plaatsen in kinderdagverblijven en honderden nieuwe woningen.



Workshops en pedagogische pistes

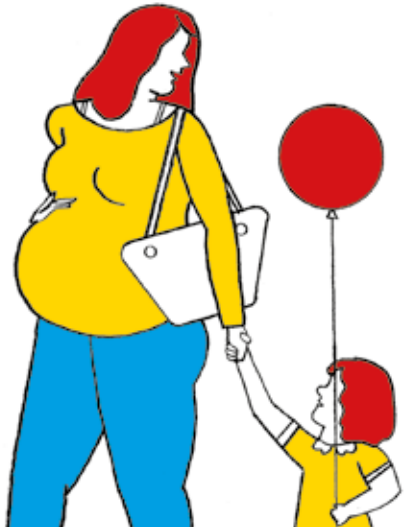
- De gemeente Anderlecht, haar geografie, haar wijken en haar grenzen
- Hoe werkt een gemeente? Wie beslist wat?
- Morgen zal de ontwikkeling duurzaam zijn. Mijn gemeente werkt eraan en wij op school?
- Hoe wordt een stad gebouwd? Hoe beheert men het grondgebied?

ONTWERP DE STAD VAN MORGEN

Aan het einde van de tentoonstelling voorzien we een ruimte waar klein (en groot) hun stad van Morgen kunnen bouwen met legoblokjes of deze stad tekenen en hun verbeelding de vrije loop laten.

COOP-WORKSHOPS

Elke woensdag en zaterdag organiseren we workshops in samenwerking met COOP. Vooraf inschrijven voor de workshops is wel gewenst. De inschrijvingsmodaliteiten en datums staan op onze website www.anderlechtsmorgen.be



Hoe werkt een gemeente?

De burgemeester

De burgemeester is de eerste burger van de gemeente. Hij heeft een dubbele functie, namelijk vertegenwoordiger van de gemeente naar buiten toe en vertegenwoordiger van de staat binnen de gemeente. De burgemeester is ook voorzitter van de gemeenteraad en het schepencollege. Hij ondertekent de verordeningen en besluiten die in de gemeente genomen worden. Verder is de burgemeester persoonlijk belast met de uitvoering van de wetten, decreten en besluiten van de gemeenschappen en de gewesten. Hij is ook belast met de handhaving van de openbare orde. Hij is ook voorzitter van het Politiecollege van de zone Zuid en is bevoegd om federale politie te vorderen. In Brussel wordt een meerderheid gevormd door een partij (als deze partij een absolute meerderheid heeft in de gemeenteraad) of meerdere partijen. Deze meerderheid kiest wie er burgemeester wordt. Over het algemeen trekt de burgemeester de lijst.

De schepenen

Het aantal schepenen varieert naargelang het aantal inwoners. Anderlecht telt 10 schepenen: 5 vrouwen en 5 mannen. Elke schepen heeft een of meerdere bevoegdheden, zoals onderwijs, sport, stedenbouw of mobiliteit. De beslissingen worden echter samen als meerderheid genomen.

Het college van burgemeester en schepenen

Het college van burgemeester en schepenen is in zekere zin de «regering» of uitvoerend orgaan van de gemeente. De bijeenkomsten van het college vinden gewoonlijk een keer per week plaats. Deze vergaderingen zijn niet openbaar. De schepenen en de burgemeester overlopen een

aantal collegepunten en nemen samen een beslissing.

De gemeenteraadsleden

De gemeenteraad wordt om de zes jaar verkozen tijdens de gemeenteraadsverkiezingen. Hun aantal hangt af van het aantal inwoners van een gemeente. In Anderlecht zijn er 47 gemeenteraadsleden. De bijeenkomsten van de gemeenteraad vinden gewoonlijk plaats op de laatste donderdag van de maand. In aanwezigheid van de burgemeester en de schepenen wordt er, onder andere, gestemd over gemeentelijke reglementen en besluiten, de begroting en de rekening. De zittingen van de gemeenteraad zijn openbaar. Burgers mogen aanwezig zijn, maar niet deelnemen aan de debatten.

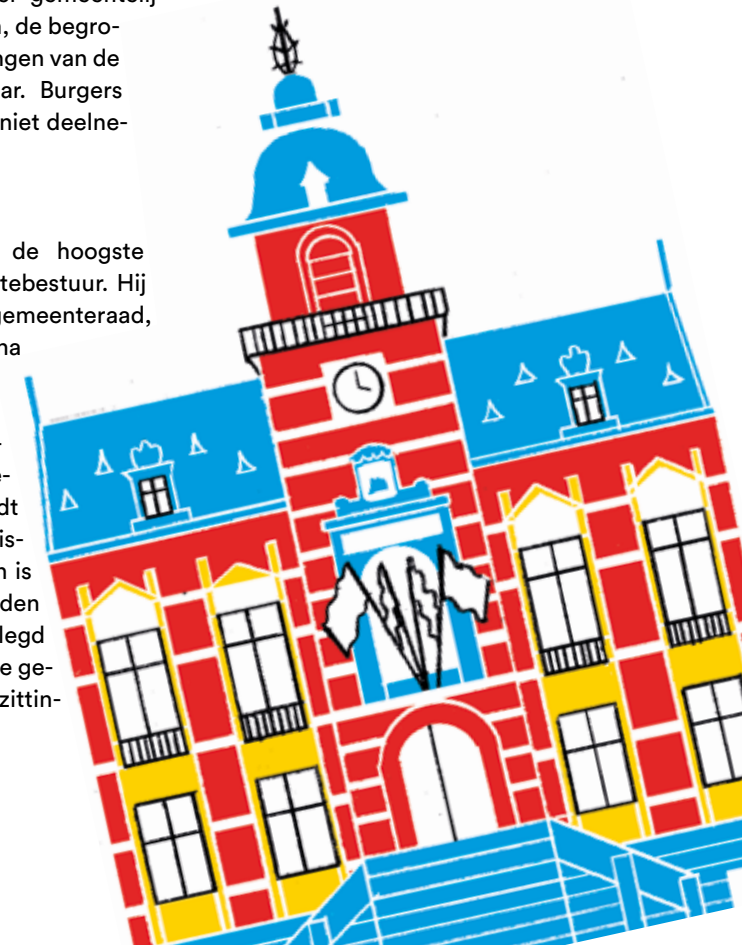
De gemeentesecretaris

De gemeentesecretaris is de hoogste ambtenaar van het gemeentebestuur. Hij wordt benoemd door de gemeenteraad, maar verandert dus niet na elke verkiezing. Het is dus geen politieke functie. De gemeentesecretaris is verantwoordelijk voor het gemeentepersoneel. Hij leidt en coördineert de administratieve diensten. Bovendien is hij belast met het voorbereiden van de dossiers die voorgelegd worden aan het college en de gemeenteraad. Hij woont de zittingen van het college en de raad bij, waarvan de verslagen opgesteld worden onder zijn verantwoordelijkheid.

gen van het college en de raad bij, waarvan de verslagen opgesteld worden onder zijn verantwoordelijkheid.

De gemeenteontvanger

De gemeenteontvanger is de op een na belangrijkste ambtenaar van het gemeentebestuur. Net zoals de gemeentesecretaris, wordt hij benoemd door de gemeenteraad. De gemeenteontvanger is verantwoordelijk voor de boekhouding en het financiële beheer van de gemeente.





Over welke tools beschikken gemeenten?

GEMEENTELIJK ONTWIKKELINGSPLAN (GEMOP)

Het gemeentelijk ontwikkelingsplan is een strategisch plan dat een visie beschrijft waarachter Anderlecht zich in de komende jaren zal scharen om de verschillende uit te voeren acties te oriënteren. Ons doel? Een duurzame, innoverende en coherente visie op de stad van MORGEN uitdragen. Het is de bedoeling om in verschillende domeinen keuzes te maken: ruimtelijke ordening, huisvesting, economie, collectieve voorzieningen, milieu en mobiliteit. Bekijk het gemeentelijk ontwikkelingsplan op de website van het Participatiehuis: www.participatie-anderlecht.be

HET BIJZONDER BESTEMMINGSPLAN (BBP)

Het BBP is een stedenbouwkundig plan op schaal van een wijk. Het omvat een plan (Grafische voorschriften) en geschreven voorschriften. Deze voorschriften bepalen de zones waarin er wel of niet gebouwd mag worden, bakenen de openbare ruimte

en privéruimte af, bepalen hoe er gebouwd mag worden (hoogte, volume, materialen, esthetiek) en communicatiekanalen. Deze voorschriften moeten door iedereen worden nageleefd en zijn een voorwaarde voor het afleveren van een stedenbouwkundige vergunning. Bekijk de BBP's die op dit moment uitgewerkt worden in Anderlecht via www.anderlecht.be, rubriek "Wonen en Werken" - "Stadsontwikkeling".

HET DUURZAAM WIJKCONTRACT (DWC)

Een wijkcontract is een actieplan dat gesteund wordt door het Brussels Hoofdstedelijk Gewest en bestemd is voor een van de 13 gemeenten die in aanmerking komen. Het laat toe om een duurzame visie voor een wijk in moeilijkheden concreet te maken. Het programma wordt uitgewerkt op vier jaar tijd en wordt de twee daarop volgende jaren uitgevoerd. Bijzonder aan de wijkcontracten is dat de buurtbewoners actief deelnemen aan de heropwaardering van hun wijk. In Anderlecht zijn drie duurzame wijkcontracten bezig: Passer, Biestebroek en Scheut. Verder werd ook een kandidatuur ingediend voor de Peterboswijk. Meer info via www.anderlecht.be, rubriek "Wonen en Werken" - "Wijkcontract".

DE STADSVERNIEUWINGSCONTRACTEN (SVC)

Een stadsvernieuwingscontract is een plan dat beperkt is in de tijd. Het kan beschouwd worden als een duurzaam wijkcontract, maar strekt zich uit over het grondgebied van meerdere gemeenten. Het is de bedoeling om verschillende wijken in de stad sterker met elkaar te verbinden en te zorgen voor een betere coördinatie tussen alle actoren die zich bezighouden met stadsvernieuwing en stadsherwaardering. Deze stadsvernieuwingscontracten zetten een reeks initiatieven op die toegespitst zijn op

vastgoedoperaties, de openbare ruimten, de sociaal-economische ontwikkeling en het leefmilieu. Gemiddeld krijgt een stadsvernieuwingscontract een subsidie van 22 miljoen euro. In Anderlecht lopen op dit moment twee stadsvernieuwingscontracten, namelijk Weststation (met Molenbeek) en Heyvaert-Poincaré (met Molenbeek en Brussel-Stad).

Duurzaam beheer binnen de gemeente

Anderlecht is een groene long in het Brussels gewest en beschikt over een groot landbouwpotentieel dat het op een goede manier wil ontwikkelen. Daarom neemt het deel aan projecten met betrekking tot circulaire economie, stadslandbouw en de productie van hernieuwbare energie. Verder probeert de gemeente Anderlecht een voorbeeldfunctie te vervullen wat ecologisch beheer betreft. Door middel van Agenda 21 heeft het 18 verbeteringsassen opgesteld om de duurzaamheid binnen de gemeente Anderlecht te versterken. Meer info: www.anderlecht.be/nl/agenda-21



Enkele concrete maatregelen binnen de gemeente

RATIONEEL ENERGIEVERBRUIK

- 100 %-groene stroom
- Dienstfietsen voor professionele verplaatsingen
- Energiebesparende werkzaamheden in gemeentebouwen

MINDER AFVAL

- Waterkaraffen voor tijdens de gemeenteraden, vergaderingen, in de diensten,...
- Inktpatronen voor herfabricage
- Hergebruik van klein meubilair en gebruikt meubilair tijdens de jaarlijkse Clean Up Day.
- Herlaadbaar kantoomateriaal

DUURZAME OVERHEIDSOPDRACHTEN

- Ecologische onderhoudsproducten
- Drukken gemeentekrant op gerecycleerd papier met plantaardige inkt
- Verdeling gemeentekrant door bedrijf actief in de sociale economie.

RATIONEEL PAPIERVERBRUIK

- Dematerialisering voor gemeentelijke procedures.
- Maken van kladblokken met kladpapier
- Gebruik van gerecycleerd papier



De tijdscapsule

Het is de bedoeling dat de leerlingen in onze tijdscapsule, die op de tentoonstelling staat, een postkaart kunnen achterlaten voor hun “toekomstige ik”. Grote dromen, stiekeme wensen, optimisme, ambitie of grandioze ideeën, alles is mogelijk. De leerlingen kunnen het kaartje gerust in de klas schrijven voor ze de tentoonstelling bezoeken.

Nadat ze de tentoonstelling met hun leerkracht hebben bezocht, kunnen de leerlingen hun postkaart achterlaten in de tijdscapsule. Deze wordt verzegeld op 30 november 2017, op het einde van de tentoonstelling. Vervolgens blijft de capsule tot 2022 onder streng toezicht in het gemeentehuis staan.

Binnen 5 jaar wordt de tijdscapsule geopend en alle postkaarten worden aan de school bezorgd, die de kaarten op zijn beurt overmaakt aan de leerlingen die hebben deelgenomen. Ze krijgen dus de kans om hun gedachten van weleer terug te lezen.

Wil u postkaarten van “Anderlecht Morgen” ontvangen, het bezoek met de klas voorbereiden en een datum reserveren om de tentoonstelling te bezoeken? Stuur dan een mail naar anderlechtdemain@anderlecht.brussels.

WIL U POSTKAARTEN VAN
“ANDERLECHT MORGEN” ONTVANGEN,
HET BEZOEK MET DE KLAS VOORBEREIDEN
EN EEN DATUM RESERVEREN OM DE
TENTOONSTELLING TE BEZOEKEN?
STUUR DAN EEN MAIL NAAR
ANDERLECHTDEMAIN@ANDERLECHT.BRUSSELS.

